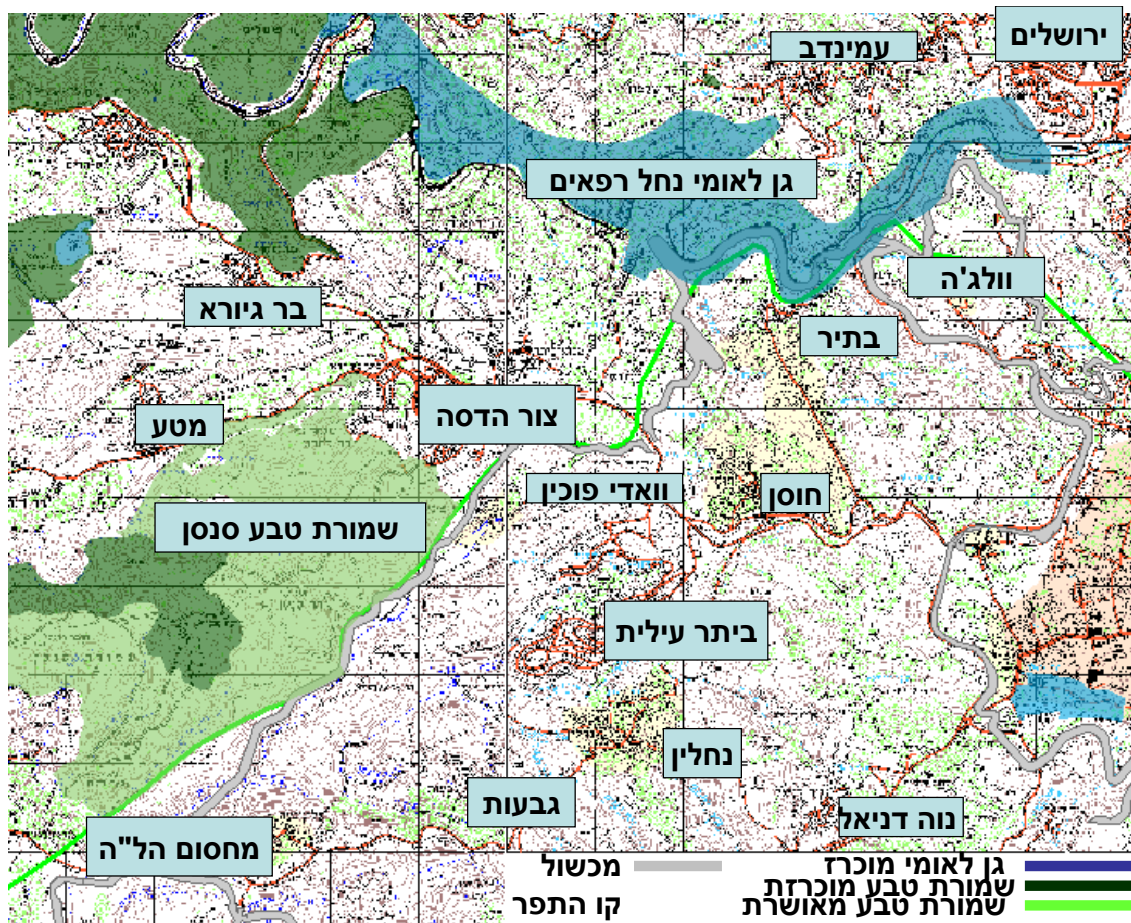


מכשול קו התפר – קטע בתיר-מחסום הל"ה

עמדת רשות הטבע והגנים

כתב: זאב הכהן

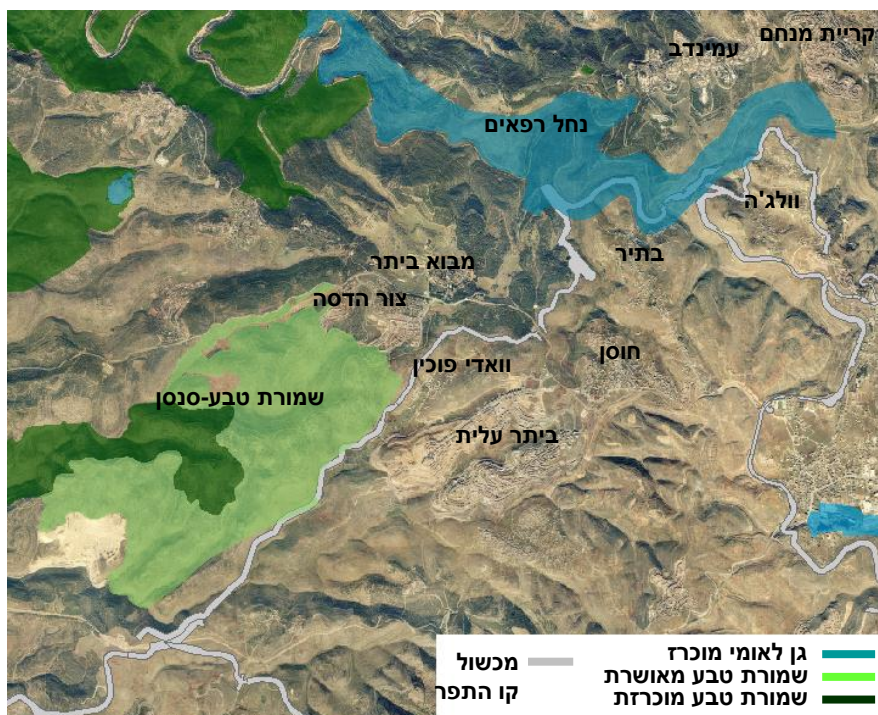


מנחם אב תשע"ב

אוגוסט 2012

הקדמה

פרויקט קו התפר מתנהל כעשור בקצב משתנה. בשלב זה ישנה כוונה להיכנס לעבודה בקטע שטרם הושלם, מאזור הכפר בתיר (ביתר העתיקה) דרך נחל המעיינות והכפר וואדי פוכין עד למחסום הלייה, קטע המפריד בין אזור גוש עציון לאזור ירושלים.



באזור הכפר בתיר התואי מתוכנן לעבור בסמיכות למסילת הברזל ולהפריד בין הכפר לאדמותיו החקלאיות. מדובר בעבודה בתוך גן לאומי מוכרז שתותיר חלק ניכר מהגן מעבר למכשול. קטע זה נדון בשנת 2005 בעבודת תכנון שהייתה בין רטי"ג למערכת הביטחון ואף סוכמו העקרונות "למזעור הנזק". ערכיו הנופיים תרבותיים יוצאי הדופן של מרחב זה יפורטו בהמשך המסמך. מאז שנת 2005 ועד היום עברו כמה שנים, הקמתו של המכשול כתוכנית חרום חיונית, ירדה לקצב פחות דחוף. קיומו של המכשול ברוב האזורים והעדרו של מכשול באזור זה מאפשרים קיום הערכת מצב בצרוף נתונים שלא היו בעבר. מסמך זה נכתב מתוך ציפייה לפתיחת דיון ולביצוע הערכת מצב מחודשת. הערכת מצב שתבחן אפשרויות ביטחוניות נוספות. אפשרויות שאינן כרוכות בנזק הקשה הנגרם מהקמתו של המכשול הפיזי.

מבוא

לערכי הטבע והנוף של ארצנו, מולדתנו - ארץ ישראל חשיבות עצומה בקשר והזהות שיש לנו עם הארץ בה אנו חיים. הנוף מספר את סיפורנו, הסיפור של ארץ ממנה גלינו ואליה שבנו. הנוף מעיד על מורשת תרבותית רוחנית של אבותינו. הטבע והנוף הינם תמונת חלום, חלום של דורות שחלמו לשוב, לפעול ולחיות על אותה האדמה ממנה גורשנו. ארצנו - ארץ התנ"ך הינה גם ערש הנצרות (העולם המערבי כולו) והאיסלם. בכך נופה ומורשתה של א"י מקבלים חשיבות לא רק לנו, אלא לעולם כולו.

הימצאותה של ארץ ישראל בצומת מרכזי המפגיש בין אזורים ביו-גיאוגרפיים שונים, אזורי מדבר עם אזורי חורש ים תיכוני ומישור החוף, הינה סיבה למגוון הביולוגי העצום שאנו מכירים בארץ. בשל כך מיקומה של הארץ מקנה גם לשמירת הטבע בא"י חשיבות בקנה מידה עולמי.

מכשול קו התפר בשמו ובמהותו נועד להפריד ולחלק באמצעות מכשול פיזי בלתי עביר בין שני חלקי הארץ. לעומת זאת מהות שמירתם של ערכי הטבע הנוף והמורשת, הינה בשלמותם ובחיבורם לסביבתם, לתמונת הנוף, לבית הגידול ולחבל הארץ. הקיטוע מהווה את הפגיעה הקשה ביותר ובתהליכים לטווח ארוך אף יכול להוות פגיעה טוטלית. לכן עצם פגיעתו הפיזית של המכשול בערכי טבע הרבים בתוואי בו הוא עובר והפצע שהוא יוצר בנוף, הינם הנזקים "הקטנים". הנזק הגדול יותר הינו פיצולם של בתי גידול.

לכן עמדתה הברורה של רשות הטבע והגנים לגבי המכשול כולו היא הימנעות מהצבת מכשול פיזי, כיוון שמכשול פיזי יגרום לנזק רב ובלתי הפיך לטבע ולנוף. אך כיוון שעצם הקמתו של המכשול הייתה החלטה מדינית ביטחונית של מדינת ישראל, רשות הטבע והגנים מלווה את העבודות ועושה את מירב המאמצים "למזעור" הפגיעה ככל שניתן.

המכשול במהותו דומה לתשתיות אורכיות רבות שגם הן פוגעות בטבע ובנוף, כגון כבישים ומסילות ברזל. במכשול כמו בתשתיות אחרות חוכמת המעשה הינה באיזון שבין הצרכים השונים. אלא שבתשתיות אחרות איזון זה מתבצע בהליך תכנון של בחינת חלופות כולל בחינתה של חלופת 0. הליך תכנון הכולל ביצוע תסקירים ומתן הנחיות לצמצום הפגיעה. הליך תכנון המתווה הנחיות לריכוך המפגע הנופי ושילובה של התשתית בנוף, הליך תכנון המתווה פתרונית אקולוגיים ביצירת מעברים אקולוגיים באמצעות גשרים, מנהרות ומעברים תת קרקעיים.

לעומת זאת הובלת מכשול קו התפר כפרויקט ביטחוני אינה מאפשרת דיון ציבורי בנחיצותו של המכשול במתכונתו הנוכחית ואינה מאפשרת בחינת חלופות ביטחונית אחרות. מזעור הנזק בתכנון המכשול, מתמקד בצמצום הפגיעה הפיזית ובשילוב בנוף (קוסמטיקה), בעוד שהפגיעה הקשה הינה עצם המכשול כקו חיץ המפריד בין אזורים שונים. מעצם מהותו של המכשול פגיעה זו אינה יכולה לקבל מענה ראוי.

הקמתו של המכשול המתנהלת מזה כעשור לוותה בתקופות ביטחונית שונות. מהן תקופות של פיגועים קשים ומהן תקופות רגועות יותר, מבצע חומת מגן יצר שינויים בשליטה במרחב יהודה ושומרון, יכולות איסוף המודיעין השתפרה ועימו גם המניעה של פיגועים. מסמך זה אינו מתיימר להיכנס לניתוח המצב הביטחוני, אך בוודאי ניתן למנות שינויים נוספים. גם מערכת הביטחון שבתחילת הדרך הקצתה מיליארדים בשנה לביצוע המכשול, שינתה סדרי עדיפויות והורידה את התקציב באופן כזה שעברו שנים וקטעים רבים מהמכשול טרם הושלמו. בהצהרות לבית המשפט, מדינת ישראל מצהירה שמדובר בצווים זמניים לתפיסת הקרקע לצורך ביטחוני. כלומר גם מערכת הביטחון מצהירה שמדובר בפעולה זמנית לצורכי ביטחון. ממילא יש מקום להניח שבעתיד יהיה מקום לשקול את פירוקו של המכשול (כידוע לאורך ההיסטוריה לא הייתה בעולם גדר שלא פורקה).

קיומו של המכשול יצר לא מעט שינויים ומנתוני עיריית ירושלים עולה, שישנה הגירה מסיבית של עשרות אלפי פלשתינאים משטחי יהודה ושומרון, שהעתיקו את מקום מגוריהם לירושלים על מנת לגור "בצד הנכון של הגדר". הפיגועים שהיו בשנים האחרונות בירושלים היו על-ידי ערבים תושבי מזרח העיר. כל הנתונים הנ"ל מחייבים אותנו להערכת מצב מחודשת. בשלב זה של הקמת

המכשול ראוי לעצור ולשאול האם אין בהמשך הקמתו של המכשול התכוננות למלחמה שכבר הייתה, במקום להתכונן לזו הצפויה בעתיד?

נוף מורשת החקלאות הקדומה של הרי ירושלים.

בין השכבות הגיאולוגיות של אזור הרי יהודה ישנן שכבות חוואר שהינן אטומות למים. לאורך שכבת החוואר נושאת המים הנחשפת בהתחתרותם של הנחל נמצאים המעינות. ליד המים התפתחה התיישבותו של האדם, שאת שרידיה מתקופות קדומות ניתן למצוא באזור זה, גם בתקופות בהן עדיין לא בנה האדם מדרגות חקלאיות ולא ייצר לעצמו את מקורות המים. נחל רפאים שהמכשול מתוכנן לעבור בו, נקרא על שם עם הרפאים הקדום המוזכר בספר בראשית ("נקראים רפאים על שם שכל הרואה אותם ידיו מתרפות" – רש"י דברים ב' י') הנחל מוזכר בשם עמק רפאים בכמה מקומות ובהם בסיפורו של דוד (שמואל ב' כ"ג) האומר לגיבוריו "מי ישקני מים מבור בית לחם..". ובהמשך כתוב: "וחית (מחנה) פלישתים חונה בעמק רפאים". החל מראשית תקופת ההתנחלות שבספר יהושע, החלו הנוחלים את הארץ בבניית המדרגות החקלאיות ובבניה ושיפור של מקורות המים.



בריכת המעיין בכפר בתיר

המעינות המוכרים לנו, הינם מעשי ידי אדם ואינם יצירה טבעית. קדמונו זיהו את בצבוצי המים לאחר הגשם מעל שכבת החוואר וחפרו ניקבות בתוך הסלע לניקוז המים. המים נותבו באמצעות אמות מים לבריכות אגירה ומהם חפרו אמות להשקיית שדות השלחין.



אמת המים המובילה לבריכה את מי המעיין בכפר בתיר

לשם ניצול מרבי של הקרקע והמים, בנו החקלאים מדרגות חקלאיות (טרסות). מדרגות אלו הינן מפעל בניה חקלאי בן אלפי שנים. בקרבת המעיין גודלו גידולי השלחין וככל שהתרחקו מהמים עברו לגידולי הבעל. בשטחי השדות הרחבים שבעמק גידלו חיטה ושעורה. המעיינות, המדרגות החקלאיות ובוסתני עצי הפרי הנטועים עליהם הפכו להיות המרכיב המרכזי של נופם של הרי ירושלים. רוב התשתית של החקלאות הבנויה שבאזור, מעשה ידי אדם, הינה מתקופת בית שני. תקופה שבה ירושלים הייתה עיר גדולה ואזורים אלו היוו את עורפה הכלכלי של העיר.



חלקת שלחין בנחל המעיינות שממערב לכפר בתיר

בספרו- "תרבות חקלאות הישראלית בהר" 2006, מתאר פרופ' מנשה הראל תרבות זו במילים הבאות:

"חקלאות המדרגות בירושלים היא מהקדומות בעולם והיא הפרי והפאר של היצירה החומרית והחלוצית של עם ישראל בכל הדורות. תרבות זו משמשת סמל וגלעד של עם ישראל בארץ ישראל".

המצאי החומרי בשטח מעיד יותר מכל על העולם הרוחני. מול תרבות של ארמונות פאר, קרדו ותיאטראות, המאפיינים את המצאי של התרבות הרומית, ניצב המצאי הצנוע של מדרגות שלחין, מעיין ובוסתן המספרים את סיפורם של חקלאים העמלים בייצור המזון, אנשי אדמה המנצלים כל פיסת קרקע וכל טיפת מים. מצאי זה מעיד יותר מכל על החיבור הפשוט לארץ והצניעות של התרבות הישראלית.

חקלאות ההר בשיטה זו התקיימה ונבנתה במשך אלפי שנים. עיבוד הקרקע בשיטות הקדומות הולך ונינטש, במקומות בהם ננטשה החקלאות, המדרגות הולכות ומתפוררות, עצי חורש משתלטים על הבוסתן והנוף המיוחד הולך ונעלם.

אחד האזורים היחידים שבו ממשיכים לעבד את הקרקע גם בימים אלו בשיטות הקדומות הכוללות גם השקיית שלחין ממי המעיינות, הינו האזור הזה שבין הכפר בתיר לוואדי פוכין. במסמך "נופי תרבות בישראל" (הוצאת רט"ג 2009) אנו מצביעים על אזור זה כאחד מנופי התרבות (המורשת) החשובים לשימור.

נוף מעין זה המייצג תרבות של מסורת ואורחות חיים שהתפתחו באופן אורגני לאורך זמן, תוך השתלבות בסביבה הטבעית שבה נוצר הנוף, מחולק במסמך "נופי תרבות" לשתי תת קטגוריות:

- נוף אורגני מתמשך- נוף שבו עדיין המסורות פעילה והתרבות הקדומה מתפקדת וחיה.
- שרידי נוף אורגני- אזור שהתהליך של יצירת הנוף הגיע אל קיצו ושרידי התרבות נשארו כמרכיב חשוב בנוף, מרכיב דומם שיש לנקוט בפעולות לשימורו.

במקומות בהם קיימים שרידי נוף אורגני כמו באתר הסטף או בעין יעל לדוגמה, מתוך רצון לשמור על הנוף ועל התרבות המיוחדת, שיקמו את הטרסות נטעו עצי בוסתן והכשירו את חלקות השלחין. באתרים אלו מפעילים את האתרים כמוזיאון חי המשמר נוף חקלאי באופן מלאכותי כמרכיב נופי תרבותי החשוב לשימור.

בכל מקום בעולם שבו מתקיים נוף אורגני מתמשך, ישנה חשיבות לעידוד הקהילות המקיימות את הנוף להמשיך ולפעול בו באופן המסורתי. עידוד זה נעשה בעיקר באמצעות עידוד תיירות וטיפוחה של התרבות כערך כלכלי, שהקהילות יוכלו להמשיך ולהתפרנס ממנה.

בימים טובים יותר, לפני התדרדרות המצב הביטחוני, נחל המעיינות והכפר בתיר היו המסלול המטויל ביותר בהרי יהודה. בכפר ניתן היה לפגוש את אחד מזקני הכפר שמקל קנה מידה בידו, מקל שהיו מסומנות עליו שנתות באמצעות מסמרים ולפי סימון היה מחלק את המים לצרכנים השונים המעבדים את מדרגות השלחין שבמורד. חקלאי שהגיע תורו פותח את אמת המים לחלקתו, סוכר את האמות האחרות ומשקה את חלקותיו. אין ספק שאזור זה היה ראוי להיות מוכר כאתר מורשת עולמי לשימור ובתנאים מדיניים שונים הדבר היה מתממש ללא דיחוי.



הכפר בתיר והחלקות המעובדות שמשני צידי המסילה

הכרה ברשות הפלשתינאית ע"י אונסק"ו כמדינה, הביאה את הרש"פ להגשת פניה דחופה לאונסק"ו להכרה באזור זה אתר מורשת. בתאריך 30.5.2012 הוגשה הפניה כתובה על –פני כ 72 עמודים וחתומה בידי אבו מאזן יו"ר הרש"פ. הרש"פ מבקשת לדון בבקשה בדיון חרום עקב התוכנית להקים את המכשול באזור זה. כמו"כ נעשים ניסיונות בכפר בתיר לפתח תיירות וישנה תוכנית להקמת בית הארחה במקום.

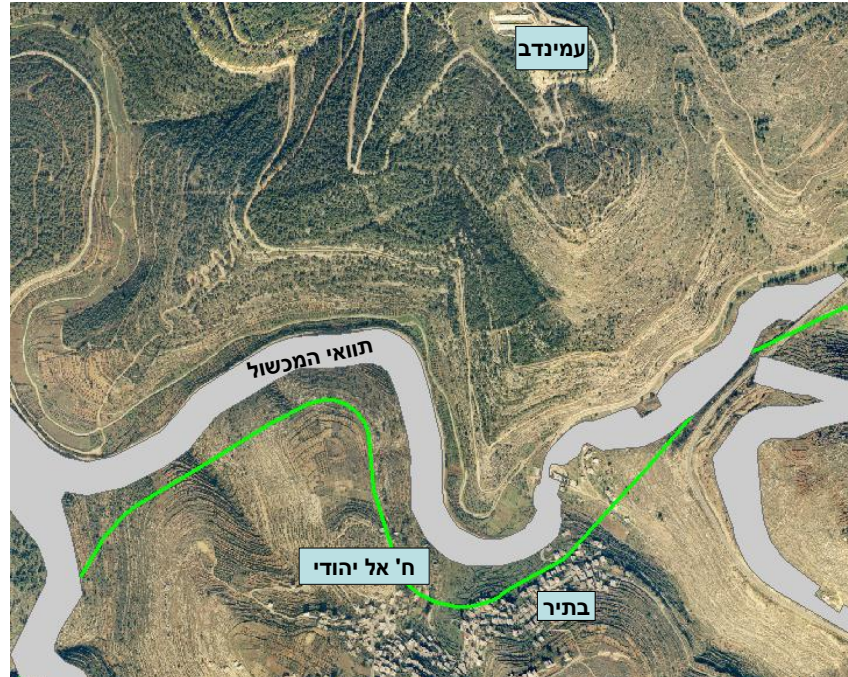
הפגיעה הצפויה בנוף מורשת החקלאות הקדומה של הרי ירושלים

התוואי ככל שיהיה צר ומתחשב, יעבור כמפעל הנדסי זר בלבם של המדרגות החקלאיות. המכשול יפריד בין הכפר לאדמותיו שביניהם גם חלקות השלחין המושקות מימי המעיין. החקלאות באזור מתנהלת בקצב משלה. בתצפית במקום ניתן לראות את החקלאים, לפעמים זו יכולה להיות נערה צעירה הרצה עם טוריה במורד האמה להשקיית החלקות. חלקות של מספר מטרים רבועים, עליהם מגדלים כמות זעירה של ירקות. חלקות המתוכננות להיות מחר תשתית למכשול. קצב החיים סביב החקלאות בכפר, כבר אינו קיים בעולמנו המודרני וכפי שצינו המשך קיומה של החקלאות המסורתית לטווח ארוך, תלוי בצעדים לעידוד הקהילה להמשיך ולקיימה. אין ספק שהמעבר בשערים חקלאים המחייבים אישורי מעבר, אישורים שיש לחדשם מעת לעת, שערים המחייבים בקרה של העוברים, שערים שיאוישו לפי שעות שהצבא יקבע, לא יהוו עידוד להמשך קיומה של החקלאות. סביר יותר להניח שהעברת המכשול תהווה מכת מוות להמשך קיומה של החקלאות המסורתית באזור. באזורים רבים בהם הוקם המכשול וויתרו חלק מהחקלאים על המאמץ והפסיקו לעבד את אדמתם וסביר להניח שכך יקרה גם כאן בוודאי לגבי חקלאות השלחין שדורשת טיפול יום יומי.

אדמות הכפר בתיר והסכמי רודוס

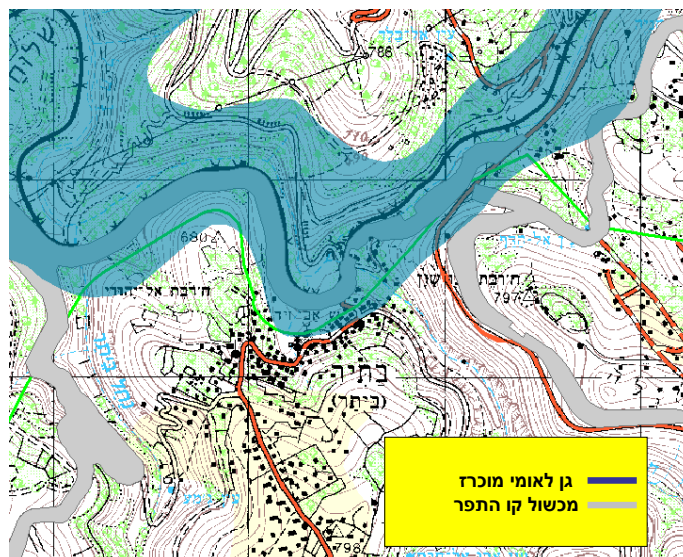
בשנת 1949 נחתמו הסכמי שביתת הנשק עם הירדנים באי רודוס שביוון. במסגרת הדיונים, משה דיין שייצג את מדינת ישראל, עמד על כך שהגבול יכלול בתוכו את מסילת הברזל לירושלים ויעבור במרחק של 200 מ' לפחות מדרום למסילה. משמעות הדבר הייתה העברתו של קו הגבול בתוך בתי הכפר בתיר וניתוק הכפר מ 3000 דונם של אדמותיו החקלאיות הנמצאות מצפון למסילה. הירדנים התנגדו ומשה דיין שהתעקש התחייב בפניהם, שכל עוד הרכבת לירושלים תעבור בשקט תושבי הכפר יוכלו להמשיך ולעבד את אדמותיהם בתחומה של מדינת ישראל. ההסכם נחתם וכך היה. כפר בתיר הינו כפר יוצא דופן בכל יהודה ושומרון. זהו הכפר היחיד שזכויותיהם של החקלאים באדמתם שבתחומי הקו הירוק נשמרת מזה 64 שנים, הקרקע מעובדת להפליא וההסכם נשמר.

סיפור זה שגור בפי תושבי הכפר והמחויבות לעמידה בהסכם צרובה בתודעת אנשי הכפר. לדוגמה העבודות לשדרוג המסילה שבוצעו לפני כ 7 שנים שכללו לא מעט עקירות של עצי הזית הסמליים, זכו לשיתוף פעולה מלא מצד התושבים. לשימור ההסכם ישנה חשיבות ביטחונית ראשונה במעלה.



הפגיעה הצפויה בהסכמי רודוס

בעיני תושבי הכפר העברת המכשול ביניהם לבין אדמותיהם מהווה הפרה של הסכמי רודוס. השאלה האם יש כאן הפרה של ההסכם אינה שאלה משפטית. הסכם אינו שווה אם מי מהצדדים אינו מעוניין בקיומו. אין ספק שבמקרה הנדון הקמת המכשול תפרק את המחויבויות שרוחשים תושבי הכפר להסכם. וגם לכך ישנה משמעות ביטחונית.



ביתר העתיקה

העיר ביתר העתיקה מצויה בצמוד לכפר בתיר ומדרום לקו התפר המתוכנן. המשנה במסכת תענית (פרק ד' משנה ו') מונה חמישה דברים שאירעו בתשעה באב וביניהם: "נלכדה בתר ונחרשה העיר". בספר ההלכה של הרמב"ם היד החזקה (הלכות תענית פרק ה') מתוארים הדברים במילים הבאות:

"תשעה באב - חמשה דברים אירעו בו: נגזר על ישראל במדבר שלא יכנסו לארץ, וחרב הבית בראשונה ובשנייה. ונלכדה עיר גדולה, וביתר שמה, והיו בה אלפים ורבבות מישראל, והיה להם מלך גדול ודימו כל ישראל וגדולי החכמים שהוא מלך המשיח, ונפל ביד הרומאים ונהרגו כולם, והיתה צרה גדולה כמו חורבן בית המקדש. ובו ביום המוכן לפורענות, חרש טורנוסרופוס הרשע את ההיכל ואת סביביו".

ביתר הייתה מעוזו האחרון של בר כוכבא. חז"ל מרחיבים ומתארים את ביתר כעיר גדולה על פי אחת הגרסאות חמש מאות בתי ספר היו בביתר ובכל אחד מהם חמש מאות תלמידים. כגודלה ותפארתה כך הייתה מפלתה ובתמונות יוצאות דופן מתארים חז"ל את גודל השבר והחורבן. תיאורים על נהרות של דם שהסוס היה שוקע בהם עד חוטמו ועוד כהנה וכהנה תיאורים קשים. "נלכדה בתר ונחרשה העיר". חריש העיר בימי קדם היה סמל לאמירה: "נמחק הסיפור הישן ועתה מתחיל סיפור חדש". מרגע זה שינו הרומאים את שמו של אזור יהודה וכינו אתו בשם סוריה פלשתינה. הישוב היהודי ביהודה הוחרב לחלוטין, מלכות ישראל נעלמה מהאזור, עד שחזרה אליו לאחר 1816 שנים בשנת תש"ח.

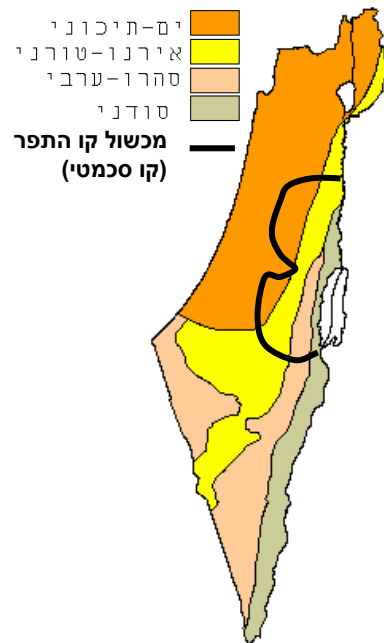
מה היא משמעותה הסמלית של ביתר? לשם השוואה, לאחר החורבן והמרד הגדול ברחא אל מצדה קבוצה קטנה של משפחות, משמעותה של קבוצה זו היה שולי אולם סיפורם של אנשי מצדה הפך לסמל. אין ספק שאיש לא היה מעלה בדעתו להשליך את מצדה מאחורי מכשול ולוותר על זכותנו לחפור בה ולפתחה כאתר מורשת. ביתר לעומת זאת, הייתה מעוז המלכות של כל ממלכת יהודה בזמן מרד בר כוכבא. מרד בר כוכבא מסמל את הכמיהה הגדולה להשבת מלכות ישראל, המרד מסמל גבורה עצומה וחורבנה מסמל יותר מכל את חורבן ממלכת ישראל כפי שהרמב"ם אומר: "והייתה צרה גדולה כמו חורבן בית המקדש". משום מה סיפורה של ביתר נשאר בקרן זוית.

בראש הכפר בתיר נמצאת חורבה המכונה בפי תושבי הכפר ח' אל-יהודי. תושבי הכפר יודעים לספר שזה היה מעוזו האחרון של בר כוכבא (ובין השאר מבצעים בו לא מעט חפירות שוד למציאת מטבעות מזמן המרד). החורבה נמצאת בשטח C בשליטה ישראלית מלאה בעוד שרוב האזור הבנוי של הכפר מוגדר כשטח B וחלקו נמצא בשטח המונציפלי של ירושלים. בשנת 2005 בצעו אנשי קמ"ט ארכיאולוגיה חפירות חלקיות באתר ומאז המקום מוזנח ללא התייחסות של אף גורם ישראלי.

שמירתו של התל, ביצוע חפירות ארכיאולוגיות מקיפות, הסדרת דרך גישה למטיילים לתל והפיכתו לאתר מרכזי וחיובי, הינם משימה שכיום ניתן לבצעה. אין ספק שהקמת המכשול המותיר את חציו של הגן הלאומי מעבר לגדר ומותיר את התל כלוא ללא גישה, תהווה נדבך נוסף בהרס התל ובמחיקתו מהזיכרון הלאומי.

ביולוגיה ואקולוגיה

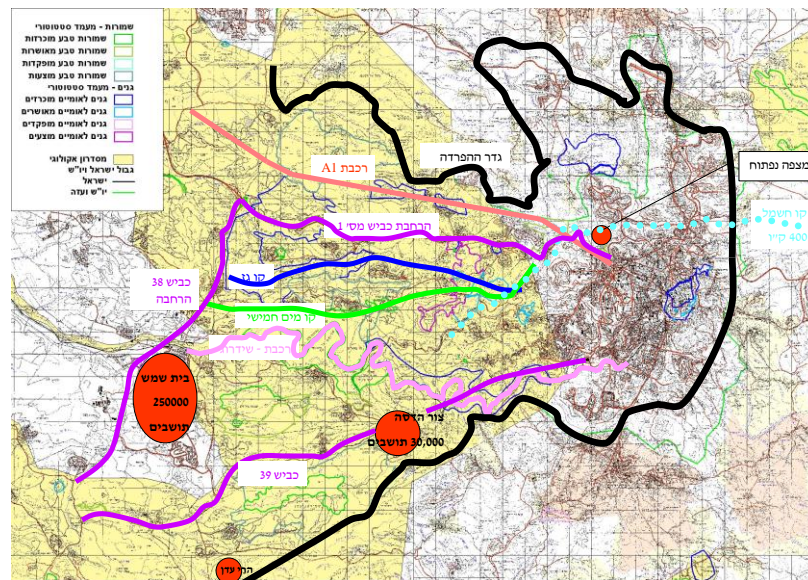
מכשול קו התפר פוגע ישירות באוכלוסיות הצמחים ובעלי החיים בתוואי שבו הוא עובר. גם בקטע זה כמו קטעים אחרים יפגעו בתי גידול וערכי טבע מוגנים הנמצאים בתוואי. חשוב לציין שיחודו של שטח זה הוא בנוף החקלאות עליו פרטנו ולא מדובר בליבם של שטחים טבעיים. אולם, כפי שצינו ההשפעה של מכשול קו התפר רחבה הרבה יותר מהפגיעה הישירה בתוואי השטח בו הוא עובר. כמצוין לעיל מיקומה של איי מקנה לה חשיבות בשמירת הטבע בקנה מידה עולמי.



ישראל מפגש של ארבעה אזורים ביוגיאוגרפיים שונים

לאזורי התפר המחברים בין האזורים השונים, בין השפלה להר ובין ההר למדבר, חשיבות עליונה לשמירתו של המגוון הביולוגי. קיומן של אוכלוסיות בעלי החיים מותנה בחופש התנועה בשיחור אחר מזון ומים ובקשר עם אוכלוסיות שכנות לשמירה על המגוון הגנטי. המכשול קוטע את רצף השטחים הפתוחים ובתי גידול רבים, ומפצל אוכלוסיות (אוכלוסייה היא קבוצה של פרטים מאותו מין ביולוגי החיה יחד באזור נתון). פיצול אוכלוסיות וניתוקן זו מזו יגרום, בטווח הבינוני והארוך. להכחדה של האוכלוסיות המנותקות (הסיבות לכך ורשימת ספרות מפורטת מצויה במסמך מסדרונות בשטחים פתוחים- שקדי ושדות, 2000; Beier & Noss 1998). הרי יהודה הינם ליבו של מסדרון אקולוגי ארצי של חורש ים תיכוני. המסדרון החשוב של הרי יהודה במרחב שבין בית שמש לירושלים עמוס בתשתיות ובפיתוח. המשך קיומו כמרחב אקולוגי מתפקד ושמירת הרצף שבו כרוכים בעמל רב. הבא לידי ביטוי בתוכניות פיתוח המתקדמות באזור, בהקמת מעברים אקולוגיים תחת הכבישים, בשמירה על מרווחים פתוחים בין ישובים, בעבודת תכנון קפדנית לכל תוכנית פיתוח ועוד. הקמת המכשול ניתקה לחלוטין את הרי יהודה מהרי שומרון בצפון והקמת המכשול באזור זה תנתק את הרי יהודה מהמשכם הדרומי הנמצא בגוש עציון. הרי יהודה יהפכו להיות אי אקולוגי המנותק מסביבתו המחובר בחיבורים קלושים לאזור השפלה. גוש עציון עצמו נותק כבר מאזור השפלה ע"י המכשול שהוקם בינו לבין אזור עדולם, כך שהחיבור האקולוגי היחיד שנשאר בין מרכז הארץ למזרחה נמצא בקטע זה שטרם הושלם.

הפגיעה באוכלי העשב הגדולים תהיה גדולה במיוחד. עדרי הצבי הישראלי שישארו כלואים בין גדרות לבין תשתיות וישובים ינותקו אלו מאלו. סיכויי הישרדותם של אוכלוסיות אלו באזורים כלואים לאורך הזמן נמוכים ביותר. סיכויי של היחמור שמתקשה למצוא את מקומו בהרי יהודה קלושים עוד יותר. סביר להניח, שאוכלוסיות טורפים ויונקים קטנים אחרים, שהביולוגיה שלהם ידועה פחות, יסבלו מתופעות דומות – ניוון גנטי, והקטנת אוכלוסיות מאזורים שלמים עד הכחדה.



תאור סכמטי של מכשול קו התפר, תשתיות ותוכניות פיתוח והשפעתם על המסדרון האקולוגי שבהרי יהודה

אומנם בטווח הקצר קו התפר הפרוץ באזור בתיר ושמורת הסנסן מהווה סיכון לפגיעה בטבע, סיכון לצייד ולהצרות. אבל לטווח הארוך משמעותה של חלוקת הארץ מבחינה אקולוגית קשה לשמירת הטבע עשרת מונים.

אגב- אחת ההצעות הקשות שהיו לאחרונה באזור מעלה החמישה הייתה ע"י תושבי הכפר קטנה שהשליכו בקבוק תבערה אל מעבר לגדר. כך שגם בשמירת הטבע כמו בנושא הביטחוני הבטחת השמירה המרבית תהיה רק באכיפה ומימוש ריבונות בכל האזורים המופקדים בידנו.

סיכום

להמשך הקמת המכשול במתכונתו הנוכחית בקטע זה תהייה השפעה הרסנית על נוף תרבות שהוא המורשת החקלאית הקדומה של הרי ירושלים. המכשול יהווה פצע בנוף הקדום ופגיעתו הקשה יותר תהייה בניתוק שבין החקלאי לאדמתו. פגיעה שתביא לחיסולה של התרבות החקלאית הקדומה. מורשת זו נוגעת בליבו של סיפור הקשר שיש לנו עם האדמה הזו, עם הנוף, המעיין אשר פועם בהר, עצי השקד, עצי הזית סוכת הגפן וצל התאנה. לכבודנו יהיה שנדע לשמור על שלנו. אי השמירה מעמידה אותנו כזרים לארץ. מאבקם של שכנו באונסק"ו לקביעת האזור כאתר מורשת עולמי מעמיד אותנו במקום מביך ומן הראוי שיחד איתם נפעל לשימור הנוף. סיפורה של ביתר ומרד בר כוכבא ראוי שיטופח, הקמת המכשול תהווה השלכה סופית של סיפור זה אל מעבר לגדר.

סיפור אדמותיו של הכפר בתיר הינו סיפור שראוי שילמד. אפשר לראות בו נקודת אור למערכת יחסים אחרת מזו שאנו מכירים ביינו לבין שכנו הערבים ביהודה ושומרון. מערכת הבנויה על כיבוד האינטרסים של שני צדדים. הקמת המכשול במתכונתו גובלת בחוסר רגישות לנושא ביטחוני ראשון במעלה ויכולות להיות לה השפעות שליליות גם במישור הביטחוני. ליבת שמירת הטבע הינה בקיום רצפים ושמירת המרחבים. מבחינת המערכת האקולוגית הקמת המכשול הינה נזק בלתי הפיך.

בשנים האחרונות מפקדת עוטף ירושלים נעזרת במצלמה המוצבת על תורן ברכס עמינדב שמצפון. מצלמה היכולה לזהות כל תנועה ולהכווין אליה כוחות ניידים. גם מי שאינו מבין בביטחון יודע שאין בכוחו של המכשול המתוכנן למנוע פגיעה ברכבת. שמירה מיטבית על הרכבת ומניעה של חדירת מחבלים, תושג רק בשליטה מיטבית בשטח. שליטה זו ניתן להשיג באמצעות שילוב של מערך תצפית וכוחות ניידים. מצלמות ואמצעי התצפית המוכרים היום ונמצאים גם בשימוש של צה"ל יודעים לזהות כל תנועה ממרחק קילומטרים, ביום בלילה ובכל מזג אויר. ייתכן שצריך לעבות את מערך המצלמות. שילובם של כוחות ניידים חיוני גם לשמירה על המכשול הפיזי (טיפוס ומעבר מעל מכשול קו התפר הינם מעשים של יום ביומו), כך שלא מדובר בהקצאת כוחות נוספים. יתכן שבנקודות מסוימות צריך גם להוסיף אמצעי עיכוב בשטח (גדרות תלתלית לדוגמה). אין בכוונתנו לנתח במסמך זה חלופות ביטחוניות, אך אנו בטוחים שבתקציב של מאות מליוני ₪ המיועדים להשלמת הקטע הנוכחי, ניתן למצוא חלופות ביטחוניות טובות יותר ולהימנע מהנזקים הקשים.

ספרות

שקדי, שדות. מסדרונות אקולוגיים בשטחים הפתוחים: כלי לשמירת טבע. רשות הטבע והגנים.
2000

שר שלום, עמית, ששון, ריש, פלד-נופי תרבות בישראל-רשות הטבע והגנים. 2009
יהושע שקדי, דרור הבלנה, עמוס סבח-מכשול קו התפר במדבר יהודה בחינת חלופות-רשות הטבע
והגנים 2005

אברהם שקד, אורי רמון-נוף מורשת תרבותית בנחל רפאים והפגיעה הצפויה בו מהקמת מכשול
קו התפר במדרונות סביב הכפר בתיר בנחל רפאים ובשולי נחל המעיינות – החברה להגנת הטבע.
2012